

## Raport z badania

Analiza umiędzynarodowienia małych i średnich przedsiębiorstw  
z województwa kujawsko-pomorskiego

## Charakterystyka regionu oraz działalność międzynarodowa firm z województwa kujawsko-pomorskiego

Województwo kujawsko-pomorskie zajmuje powierzchnię:



**18** tys. km<sup>2</sup>

Województwo kujawsko-pomorskie zamieszkałe jest przez:



**2,1** mln osób

Liczba podmiotów gospodarki narodowej zarejestrowanych w 2016 roku w bazie GUS w województwie kujawsko-pomorskim wynosiła:



**197,1** tys.

Przedsiębiorstwa zatrudniające nie więcej niż 9 osób stanowiły:



**96%**

Udział najważniejszych grup towarowych w eksporcie w 2015 roku:

GRUPA TOWAROWA	UDZIAŁ W EKSPORCIE
papier i tektura	<b>12,37%</b>
tworzywa sztuczne	<b>11,88%</b>
maszyny i urządzenia elektryczne	<b>7,81%</b>
meble	<b>7,51%</b>
maszyny i urządzenia mechaniczne	<b>5,97%</b>
wyroby z żeliwa lub stali	<b>5,94%</b>
żeliwo i stal	<b>5,28%</b>

Struktura geograficzna eksportu w roku 2015:

**33,75%**



NIEMCY

**5,72%**



WIELKA BRYTANIA

**4,92%**



SZWECJA

**4,90%**



WŁOCHY

**4,81%**



NIDERLANDY

## Informacja o badaniu

### Cel badania

Celem głównym badania jest opis stanu faktycznego oraz ocena potencjału internacjonalizacji małych i średnich przedsiębiorstw w województwie kujawsko-pomorskim.

### Metodyka badania

W analizie uwzględniono:

- dane pierwotne pochodzące z przedsiębiorstw (CATI – Computer Assisted Telephone Interview),
- dane wtórne pochodzące z danych Głównego Urzędu Statystycznego za rok 2015 i 2016 oraz z bazy Centrum Analitycznego Administracji Celnej (CAAC).

Badanie zrealizowano w 2016 roku z wykorzystaniem standardowego narzędzia - kwestionariusza wywiadu, który zawierał 20 pytań z możliwością wielokrotnego wyboru.

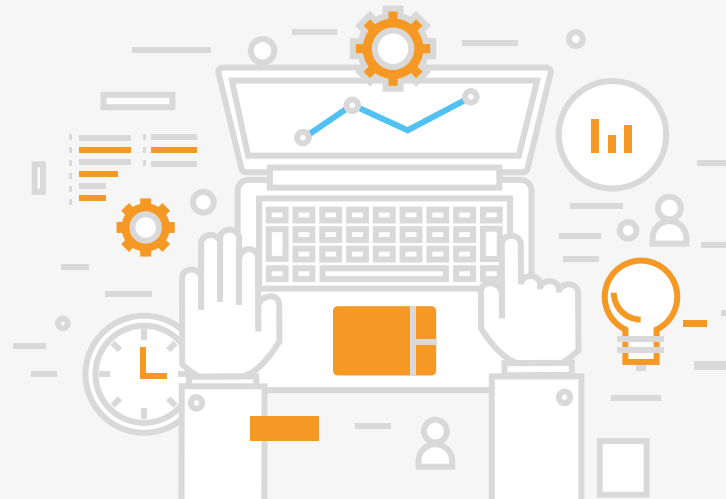
### Próba

Łącznie próba objęła 363 przedsiębiorstwa, w tym 257 to małe, a 106-średnie firmy.

Przy doborze próby przyjęto kryterium struktury przedsiębiorstw według rodzaju działalności.

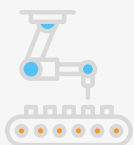
Umiedzynarodowienie firm objętych badaniem rozumiane jest jako:

- eksport produktów,
- handel usługami, w tym: transgraniczne świadczenie usług oraz konsumpcja w Polsce, tj.: świadczenie usług dla zagranicznego klienta w Polsce, np.: turystyka rekreacyjna oraz zdrowotna.



# Badana próba ogółem

## I Branża



**101** firm  
**27,82%**

PRZETWÓRSTWO  
PRZEMYSŁOWE



**81** firm  
**22,31%**

HANDEL



**60** firm  
**16,53%**

BUDOWNICTWO



**121** firm  
**33,34%**

INNE

## I Wielkość zatrudnienia

**70,8%**



MAŁE PRZEDSIĘBIORSTWA

**29,2%**



ŚREDNIE PRZEDSIĘBIORSTWA

## I Rodzaj prowadzonej działalności

DZIAŁALNOŚĆ  
USŁUGOWA



**174** wskazań

DZIAŁALNOŚĆ  
PRODUKCYJNA



**135** wskazań

DZIAŁALNOŚĆ  
HANDLOWA



**109** wskazań

DZIAŁALNOŚĆ  
BUDOWLANA



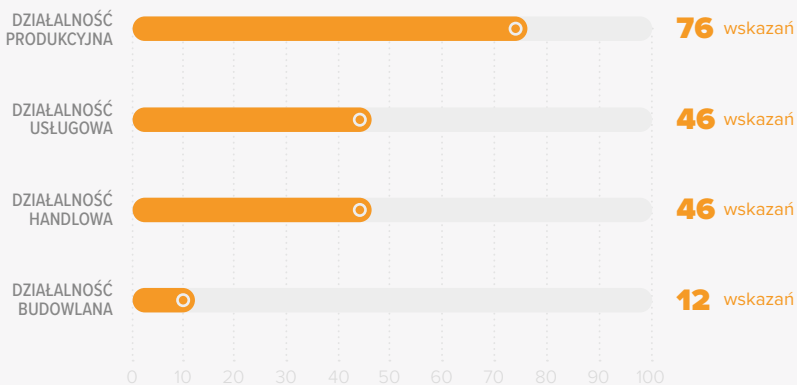
**49** wskazań



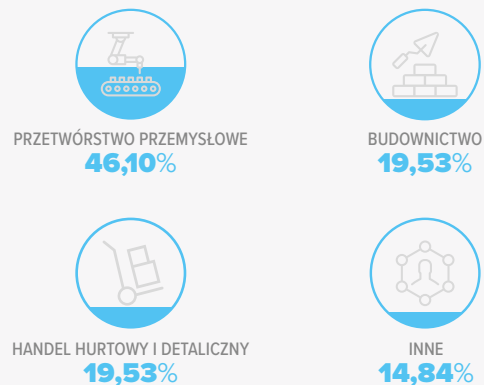
# Charakterystyka badanych umiędzynarodowionych przedsiębiorstw



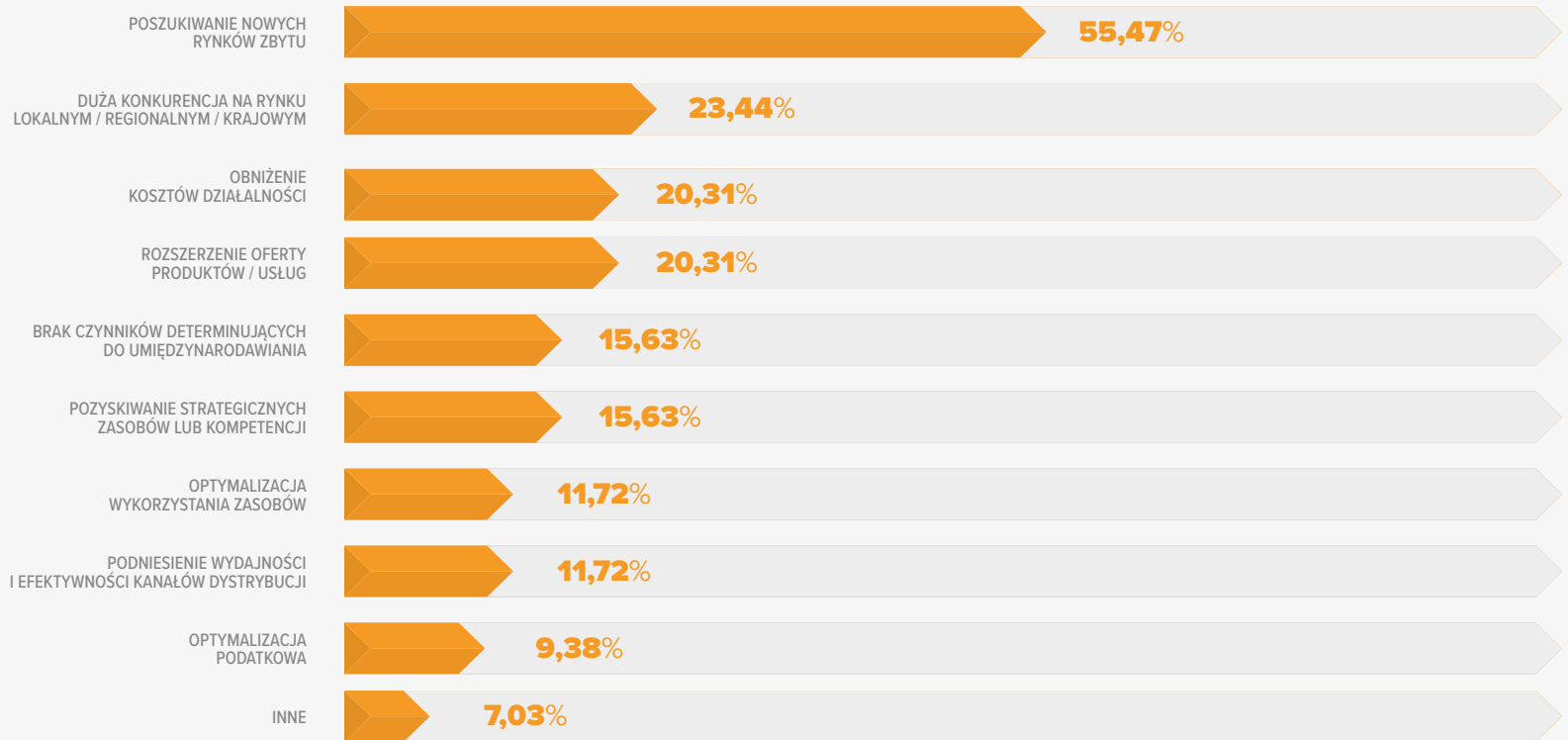
## Rodzaj prowadzonej działalności przez firmy umiędzynarodowione



## Podział umiędzynarodowionych przedsiębiorstw ze względu na branżę



## Motywy internacjonalizacji badanych przedsiębiorstw umiędzynarodowionych



Podmioty nieumiędzynarodowione w ponad 72% nie widzą czynników determinujących do podjęcia działań umiędzynarodawiających.

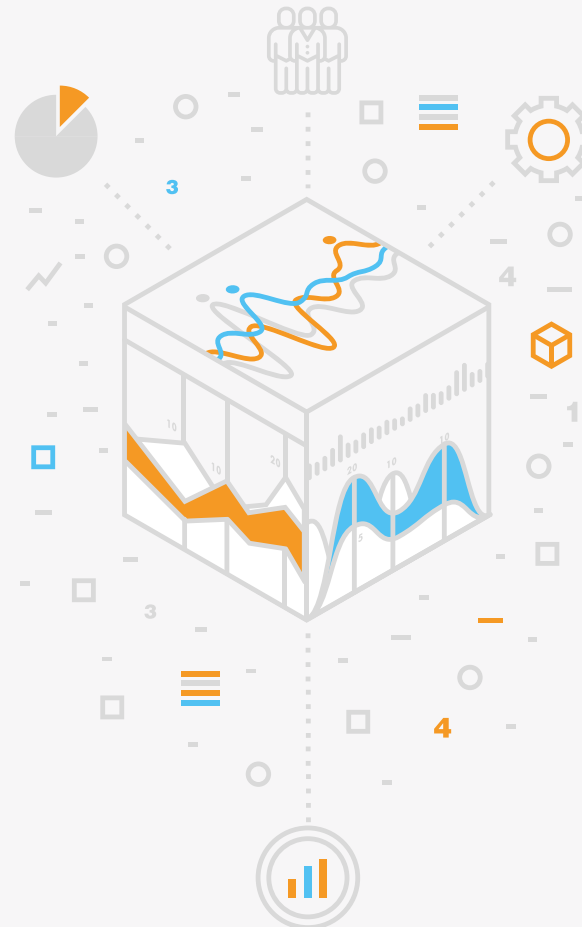
## Najistotniejsze bariery prowadzenia działalności międzynarodowej firm z regionu

### I Bariery zewnętrzne

- 60,15%** zmiana kursów walutowych
- 47,65%** uwarunkowania i niepewna sytuacja polityczna na rynkach zagranicznych
- 47,65%** duże nasycenie produktów i konkurencja na rynkach zagranicznych
- 39,07%** biurokracja i bariery administracyjne w Polsce
- 36,72%** wysoki koszt prowadzenia działalności transgranicznej

### I Bariery wewnętrzne

- 39,07%** brak rozpoznawalności firmy / marki na rynkach zagranicznych
- 38,28%** trudności w znalezieniu odpowiednich partnerów zagranicznych
- 36,72%** brak płynności finansowej
- 35,94%** trudności weryfikacji partnerów biznesowych
- 35,16%** brak przewagi konkurencyjnej



## Czynniki sukcesu kujawsko-pomorskich eksporterów

### Najskuteczniejsze sposoby docierania do nowych klientów zagranicznych

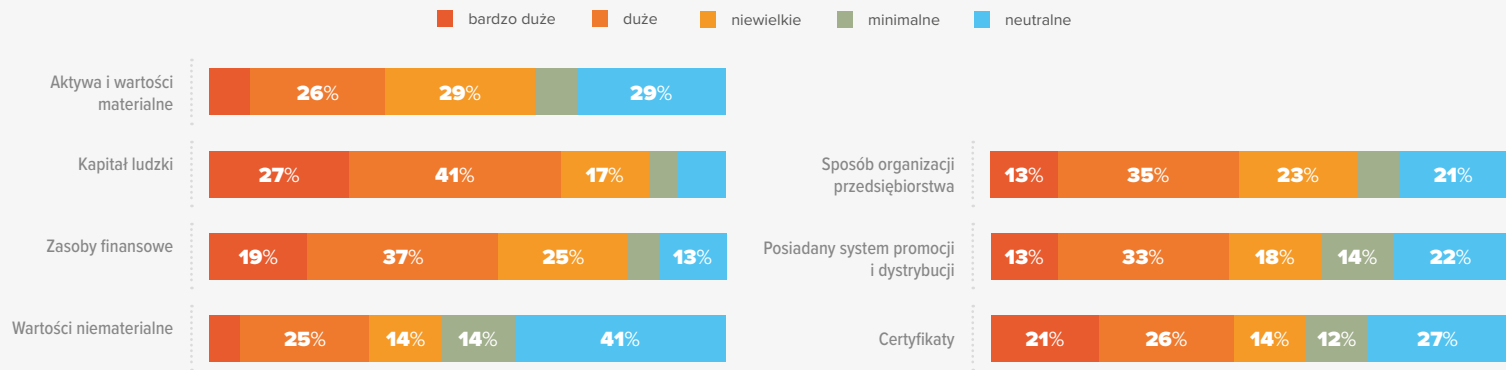
<b>25,45%</b>	Polecenie przez dotychczasowych klientów / partnerów biznesowych
<b>19,09%</b>	Udział w targach zagranicznych
<b>13,64%</b>	Udział w targach krajowych o charakterze międzynarodowym
<b>11,82%</b>	Udział w przetargach
<b>9,09%</b>	Dedykowana wysyłka do klienta
<b>8,18%</b>	Korzystanie z zewnętrznego pośrednika handlowego
<b>8,18%</b>	Inne
<b>4,55%</b>	Własny sklep internetowy
<b>4,55%</b>	Media społecznościowe
<b>3,64%</b>	Udział w misjach gospodarczych i handlowych
<b>2,73%</b>	Prasa branżowa

### Źródła przewag konkurencyjnych przedsiębiorstw w działalności międzynarodowej

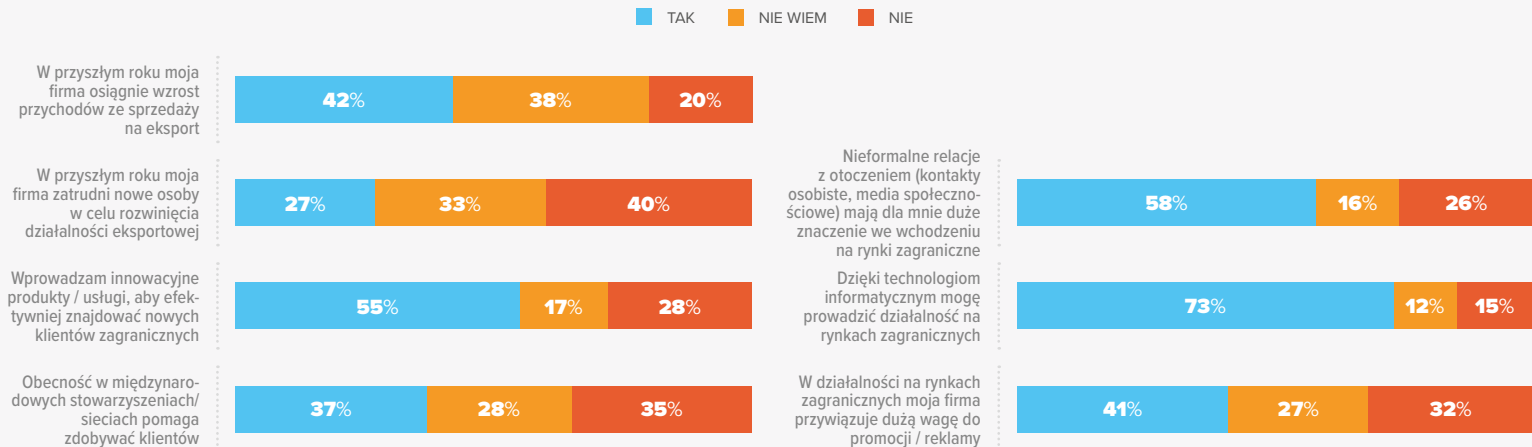
<b>60,91%</b>	Cena produktów / usług
<b>51,82%</b>	Jakość produktów / usług
<b>19,09%</b>	Dopasowanie produktów / usług do potrzeb klienta
<b>14,55%</b>	Unikatowość produktu / usługi
<b>12,73%</b>	Technologia produktu / usługi
<b>7,27%</b>	Lepszy serwis posprzedażowy
<b>6,36%</b>	Nowoczesny design
<b>6,36%</b>	Produkty / usługi przyjazne środowisku
<b>4,55%</b>	Posiadanie ochrony praw własności przemysłowej (patenty, znaki itp.)
<b>3,64%</b>	Sprawdzone kanały dystrybucji / sieć sprzedaży
<b>2,73%</b>	Efektywny marketing



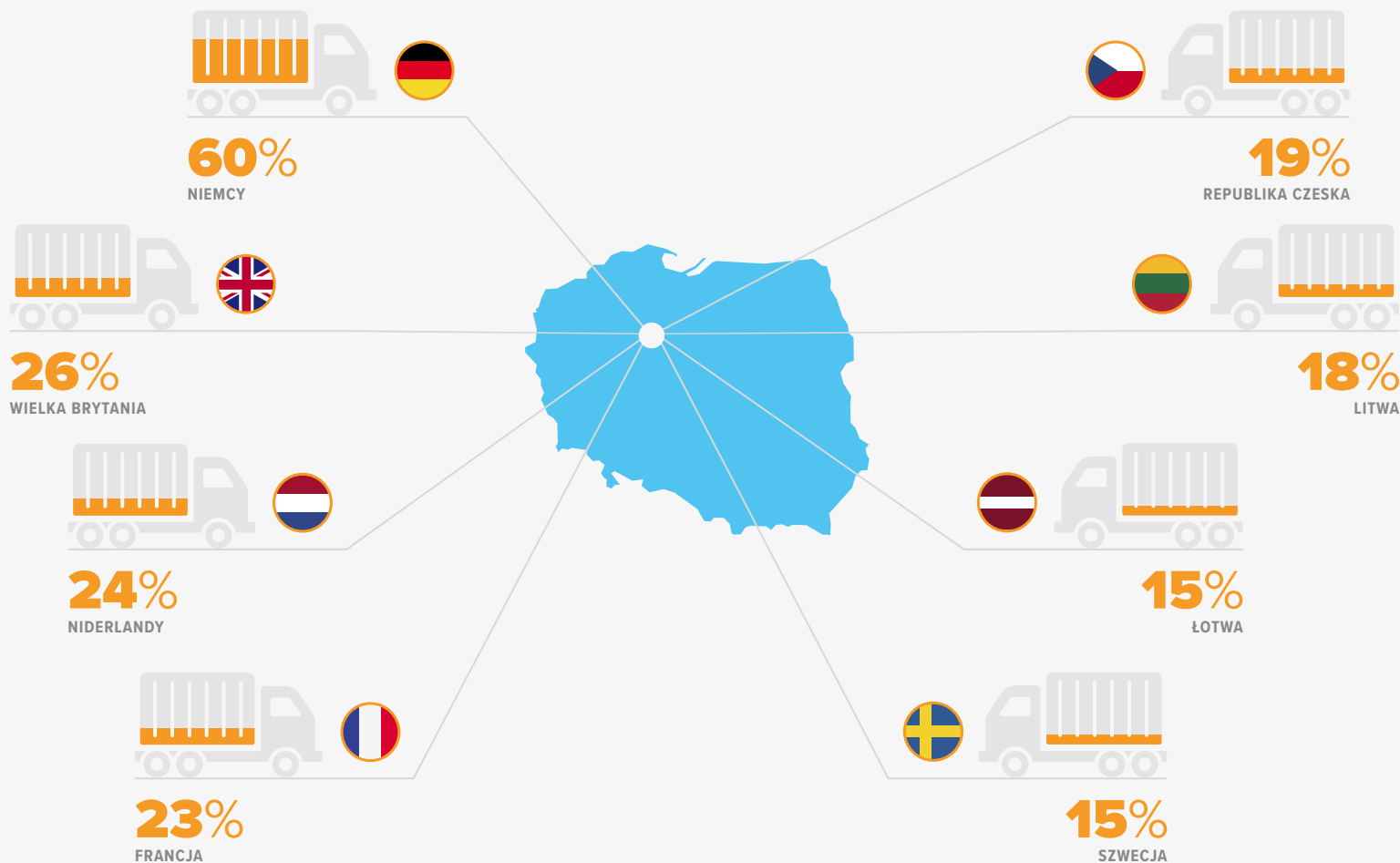
## Znaczenie posiadanych zasobów w działalności umiędzynarodawiającej

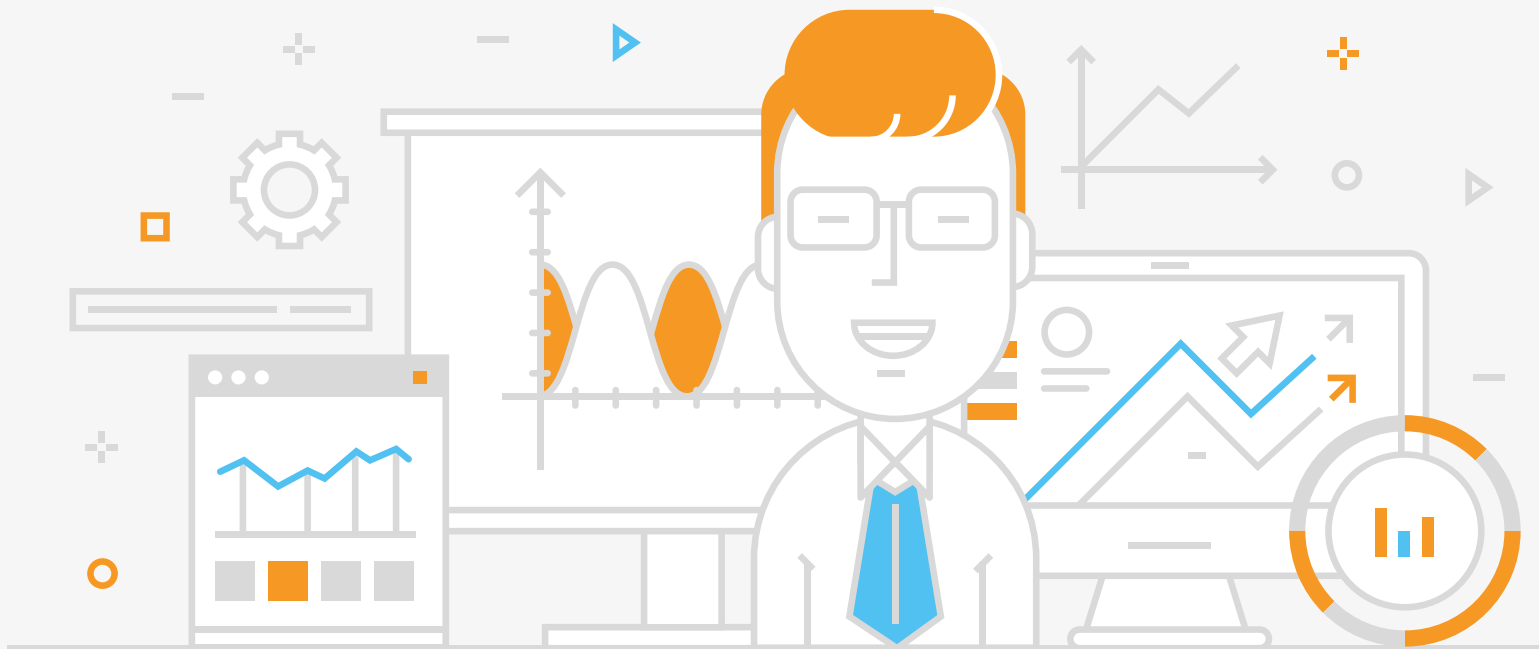


## Czynniki kształtujące działania eksportowe



## Kierunki ekspansji eksportujących firm z województwa kujawsko-pomorskiego





Niniejsze opracowanie przedstawia analizę umiędzynarodowienia małych i średnich przedsiębiorstw z województwa kujawsko-pomorskiego. Analiza została opracowana na podstawie wyników badania zrealizowanego na potrzeby projektu SME Internationalisation Exchange (SIE) współfinansowanego ze źródeł Europejskiego Funduszu Rozwoju Regionalnego w ramach programu INTERREG Europa. Projekt SIE jest projektem partnerskim, w skład którego weszli przedstawiciele takich krajów, jak: Czechy, Francja, Hiszpania, Niemcy, Polska i Włochy. Celem projektu jest ocena skuteczności i udoskonalenie wsparcia internacjonalizacji małych i średnich przedsiębiorstw w województwie kujawsko-pomorskim.

**W województwie kujawsko-pomorskim projekt realizowany jest przez Toruńską Agencję Rozwoju Regionalnego S.A.**



Toruńska Agencja  
Rozwoju Regionalnego S.A.

ul. Włocławska 167  
87-100 Toruń

tel.: 56 699 55 00

[www.tarr.org.pl](http://www.tarr.org.pl)

[www.technopark.org.pl](http://www.technopark.org.pl)

[www.interregeurope.eu/sie/](http://www.interregeurope.eu/sie/)